



FONDAZIONE VILLA MARAINI



1976-2006
Villa Maraini
30 Anni dopo



1976-2006
Villa Maraini
30 Anni dopo

Un progetto a cura di
Roberto Chiarelli e Fabio Patruno
in occasione del trentennale
della Fondazione Villa Maraini.

Si ringrazia lo staff e tutte le persone
che hanno contribuito alla realizzazione
di questo opuscolo.

Ma il ringraziamento più speciale va a te
che stai leggendo questa pagina
e che sei la motivazione che ci permette
di lavorare sempre in modo migliore.



FONDAZIONE VILLA MARAINI
o.n.l.u.s.

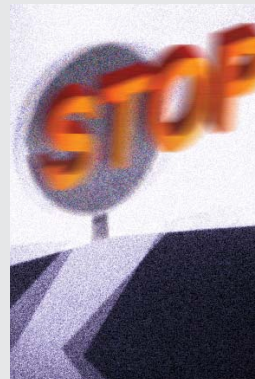


Carta dei Servizi



Indice dei Servizi

Filosofia di Intervento	4
Storia della Fondazione	5
Introduzione	6
Rete Integrata dei Servizi	7
Unità di Strada	8
Unità di Emergenza	9
Centro Crisi Notturno	10
Centro di Pronta Accoglienza Diurno	11
Centro di Orientamento Diurno	12
Comunità Terapeutica Semiresidenziale	13
Centro Alternativo alla Detenzione	14
Progetto Carcere	15
Telefono in Aiuto	16
Servizio Famiglie e Partner	17
Ambulatorio Medico	18
Unità H.I.V. e Alcolologica	19
Centro Attività Formative	20
Consultorio Telematico	21
Servizi Autonomi	22
Cosa ci Tiene Insieme Telefoni dei Servizi	23

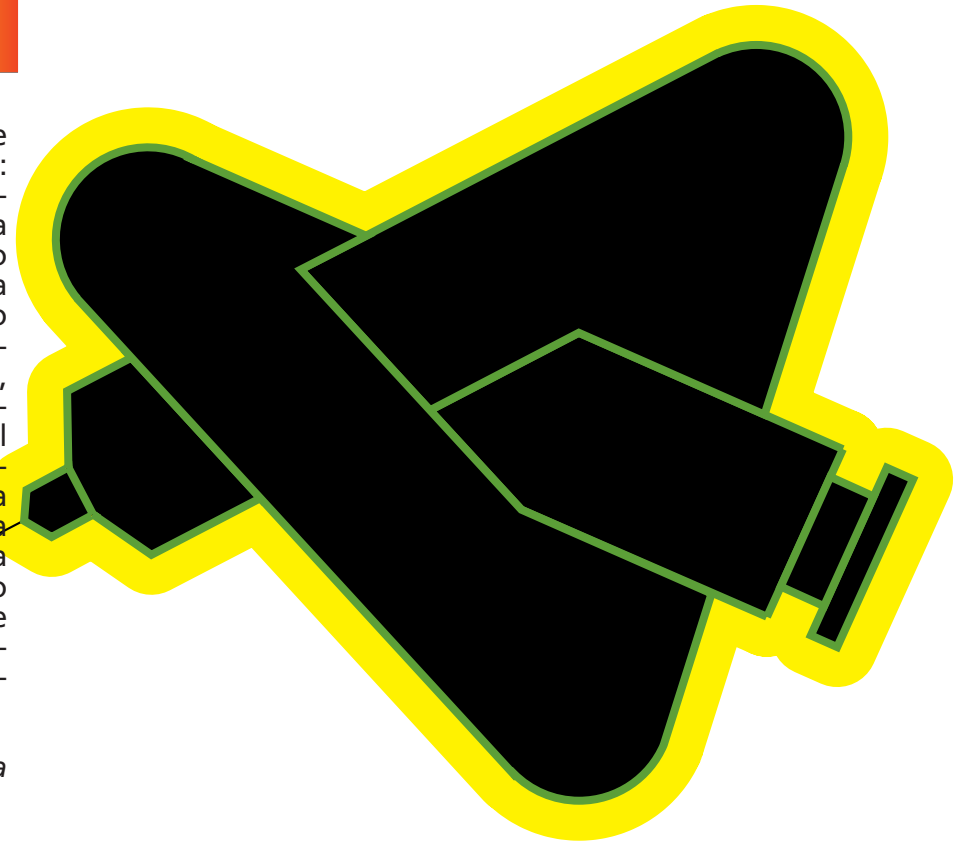




Filosofia di Intervento

“Non esiste la tossicomania come realtà oggettiva ed immutabile: esistono tanti tossicomani, ognuno diverso dall’altro ed anche da se stesso in funzione del tempo che passa. Dare una sola risposta terapeutica costringe il soggetto ad adattarsi ad un intervento non necessariamente adeguato alla sua dipendenza, con elevato rischio di abbandono o insuccesso. È la terapia che deve adeguarsi al soggetto e non viceversa. Di qui la necessità di un ampio ventaglio di opportunità da offrire al tossicomane, dopo aver fatto una diagnosi esatta della sua patologia. Villa Maraini in tanti anni non ha mai rifiutato nessuno, convinta che se il drogato che vuole smettere è malato, quello che ancora non lo vuole è malato due volte e richiede un surplus di attenzione”.

Massimo Barra



Storia della Fondazione

Nel 1976 Massimo Barra con un gruppo di volontari di Croce Rossa, medici e psicologi ha fondato il primo Centro di Accoglienza a Bassa Soglia, aperto a tutti coloro che avessero problemi con le sostanze, senza distinzione di razza, religione e appartenenza politica.

Nel 1986 Villa Maraini si è costituita in Fondazione allo scopo di scavalcare le difficoltà burocratiche che impedivano la regolarità dell'erogazione dei finanziamenti da parte degli Enti Pubblici che hanno favorito la sua costituzione. Svolgendo un servizio pubblico gestito, però, da una organizzazione, come la Fondazione, libera, indipendente, senza scopo di lucro e su basi privatistiche.

Dal gennaio del 1996 la Fondazione ha stretto ancor più i suoi rapporti con la Croce Rossa, modificando il proprio Statuto ed inserendo di diritto rappresentanti nominati dalla C.R.I. nel Consiglio di Amministrazione e nel Collegio dei Revisori dei Conti. Nel luglio del 1998 con Decreto del Ministro della Sanità è stata riconosciuta alla Fondazione la personalità giuridica ed è stato approvato il relativo Statuto.





Introduzione

La Comunità Residenziale è una risposta valida alle tossicodipendenze, ma c'è anche altro.

È vitale occuparsi anche delle persone che non hanno maturato la decisione di cambiare stile di vita.

È necessario dare accoglienza anche a tutti quelli che credono di non potere fare a meno della droga. Così facendo, si possono creare le basi di una relazione terapeutica e prevenire molti rischi legati all'uso di sostanze, come ad es. HIV/AIDS ed altre patologie infettive, azioni criminose, morte per overdose...

Più si riuscirà a mantenere la persona meno compromessa ed in contatto con i servizi più sarà possibile puntare alla sua integrazione sociale, il prima possibile. È per questo che la Fondazione Villa Maraini, da sempre, interviene anche nel periodo della "non motivazione", quello che Massimo Barra chiama "il periodo dell'innamoramento per l'eroina". Come?

Offrendo delle alternative sane allo stile della vita di piazza, fornendo alla persona nuovi stimoli per aiutare a costruire la volontà di distaccarsi e catalizzare la motivazione a "guarire".

È il caso di ricordare lo slogan che operatori e volontari della Fondazione Villa Maraini hanno adottato fin dal 1976:

"Dai a chi si droga un motivo per smettere".



**LO SLOGAN
CHE OPERATORI
E VOLONTARI
DELLA FONDAZIONE
VILLA MARAINI
HANNO ADOTTATO
FIN DAL 1976:
DAI A CHI SI DROGA
UN MOTIVO
PER SMETTERE**



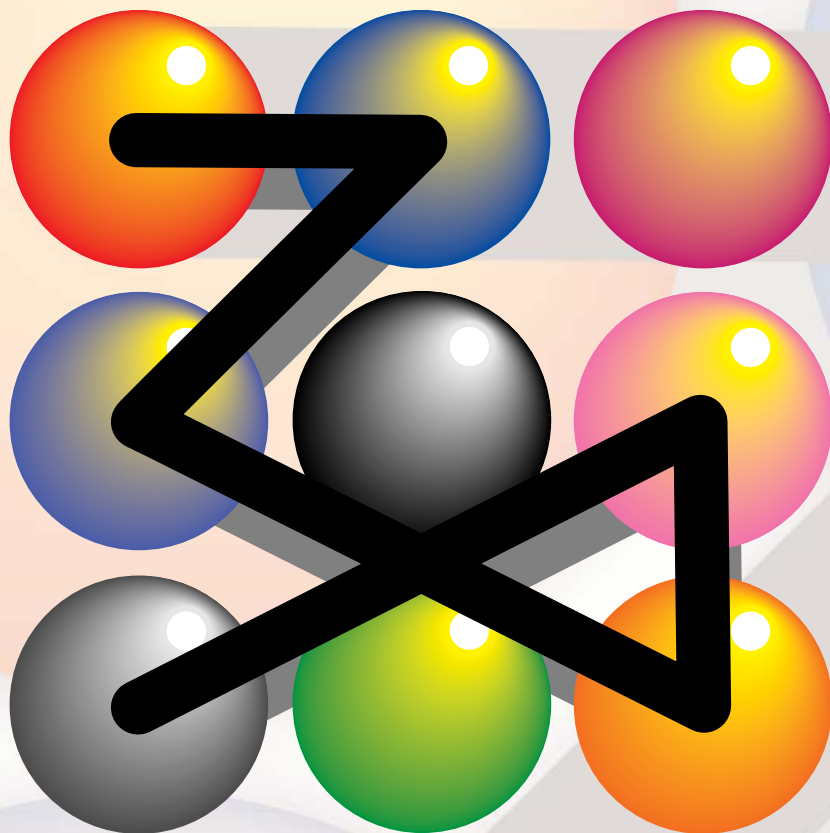
Rete Integrata dei Servizi

Ogni individuo, nel corso della sua tossicodipendenza, attraversa fasi diverse che hanno bisogno di diversi metodi d'intervento. Per ognuna di queste fasi operatori e medici di Villa Maraini individuano differenti diagnosi e modalità operative, con il preciso obiettivo di sostenere la persona limitando i rischi legati al suo comportamento, anche durante la tossicodipendenza attiva.

La rete dei servizi è impostata in un'ottica terapeutica a tutto campo. Prevede interventi a bassa, media e alta soglia d'accesso, ovvero dalla fase di tossicodipendenza attiva a programmi terapeutici di recupero.

L'Ambulatorio presta la sua attività seguendo le persone in carico presso tutti i servizi della Fondazione.

Ad oggi la Fondazione Villa Maraini è il centro che assiste il maggior numero di Tossicodipendenti sia a livello Regionale che Nazionale (fonte del Ministero degli Interni).





Unità di Strada

L'Unità di Strada porta la sua accoglienza nei luoghi dove è maggiore l'uso di sostanze stupefacenti.

L'Unità di Strada sosta con un camper tutti i giorni dell'anno di fronte alla Stazione Centrale Termini di Roma.

Una seconda unità di strada è nel quartiere periferico di Roma Tor Bella Monaca dal lunedì al sabato.

Complessivamente le Unità di Strada sono operative 18 ore al giorno.

Obiettivi e azioni:

- ridurre il numero dei morti per overdose sia con interventi diretti che con la consegna preventiva di fiale di naloxone;
- avvicinare i tossicodipendenti attivi ed in particolare quelli che non hanno alcuna relazione con i servizi;
- diminuire il rischio di trasmissione del virus HIV e di altre malattie infettive sia attraverso la consegna di profilattici che con lo scambio di siringhe, azioni queste inserite in un contesto di informazione e di educazione alla salute;
- favorire l'accesso alle strutture di secondo livello.

Viene svolta opera di riavvicinamento alle famiglie di ragazzi fuggiti da casa, per lo più giovanissimi e/o in stato confusionale.

**L'EQUIPE È COMPOSTA
DA UN MEDICO, UNO PSICOLOGO,
DUE OPERATORI SOCIALI,
UN VOLONTARIO
DEL SOCCORSO DELLA C.R.I.**





Unità di Emergenza

In Italia è l'unico servizio specifico operativo tutti i giorni, h. 24.

Obiettivi e azioni:

- ridurre il numero dei morti per overdose sia con interventi diretti che con la consegna preventiva di fiale di naloxone;

- intervenire in casi di astinenza e di intossicazione con terapie farmacologiche appropriate. La maggior parte di questi sono in stato di fermo presso le Forze dell'Ordine e/o il Tribunale di Roma.

In questi casi l'intervento prevalentemente adottato è la somministrazione di metadone cloridrato sciroppo in pronto soccorso. Questa azione permette di prevenire episodi lesivi verso se stessi e verso gli altri.

- intervenire in casi di crisi familiari legate alla tossicodipendenza.



L'EQUIPE È COMPOSTA DA UN MEDICO, UN OPERATORE SOCIALE E UN VOLONTARIO DEL SOCCORSO DELLA C.R.I.





Centro Crisi Notturno

Il centro crisi può accogliere persone ed anche attive, uomini o donne, senza fissa dimora o allontanati da casa. E' prevista per gli ospiti la possibilità della cena e della prima colazione; si può fare la doccia; cambiarsi con abiti puliti.

L'ambiente è confortevole, prevede una zona conversazione dove poter leggere, consultare materiale informativo e di prevenzione, guardare la TV o un film.

E' fatta particolare attenzione a non lasciare introdurre droghe all'interno del servizio.

**IL TEAM È COMPOSTO IN PREVALENZA
DA OPERATORI SOCIALI,
PSICOLOGI E VOLONTARI**





Centro di Pronta Accoglienza Diurno

Il centro di pronta accoglienza ha lo scopo di fornire uno spazio protetto alle persone che, pur cercando un'alternativa alla vita di strada, non hanno ancora maturato la decisione di intraprendere un programma terapeutico.

È un contesto di gruppo nel quale le persone sono inserite in attività di gestione della "casa"; di aggregazione sportiva e ricreativa, e ricevono attenzione di tipo psicologico. È prevista consulenza medica.

Gli ospiti hanno la possibilità di fare una doccia e di vestirsi con abiti puliti.

**L'EQUIPE È COMPOSTA IN PREVALENZA
DA OPERATORI SOCIALI
PSICOLOGI E VOLONTARI DELLA C.R.I.**





Centro di Orientamento Diurno

È uno spazio dedicato a quanti, avendo mostrato interesse ad effettuare un programma terapeutico, hanno necessità di un supporto per giungere alla definizione di quale possa essere il percorso per loro più adatto.

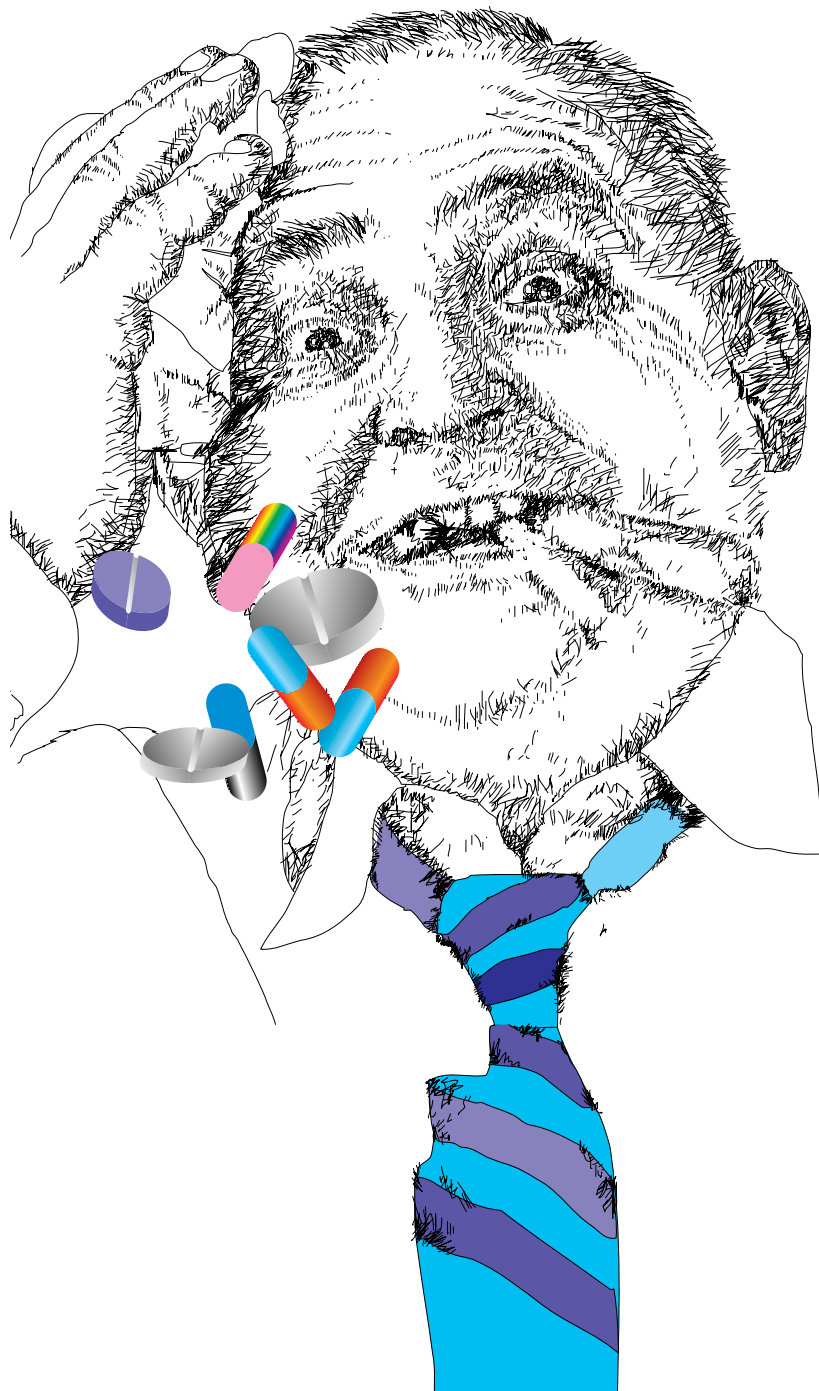
Prevede attività ergoterapiche ed interventi psicologici individuali, familiari e di gruppo.

Costituisce l'anello di congiunzione fra i programmi di bassa e quelli ad alta soglia, servendo anche da "camera di decompressione" per quelli che, inseriti in un programma ad alta soglia, non ce la fanno a tenere il passo con le richieste elevate di impegno che li vengono formulate: un periodo di ritorno al centro di orientamento consente una riflessione ed una successiva scelta ponderata sul passo successivo.

Tempo di permanenza medio tre mesi.

L'equipe è composta da psicologi e operatori sociali.

**COSTITUISCE L'ANELLO DI CONGIUNZIONE
FRA I PROGRAMMI
DI BASSA E QUELLI AD ALTA SOGLIA**





Comunità Terapeutica Semiresidenziale

La struttura è nata nel 1976, la prima a Roma nel suo genere e tra le prime in Italia. La Comunità Semiresidenziale inserita nella città consente di offrire un coinvolgente programma terapeutico senza alienare dal proprio contesto di vita.

Il programma terapeutico è strutturato tenendo conto della individualità di ognuno. La Comunità segue anche i familiari attraverso gruppi di sostegno e terapia.

Intenso il lavoro sulle dinamiche psicologiche collegate alla dipendenza, associato ad attività ricreative e sportive, arte terapia, yoga, visite a musei e mostre, proiezioni di filmati, utilizzo e gestione della biblioteca.



IL TEAM DELLA COMUNITÀ È COMPOSTO DA PSICOLOGI, PSICOTERAPEUTI, EDUCATORI, OPERATORI SOCIALI





Centro Alternativo alla Detenzione

Il Centro offre a persone tossicodipendenti in regime di custodia cautelare in Istituti di Pena o presso la propria abitazione, la possibilità dell'inserimento in un ambiente comunitario che favorisca il processo di riabilitazione sociale rendendo graduale il passaggio dallo stato di detenzione a quello di libertà.

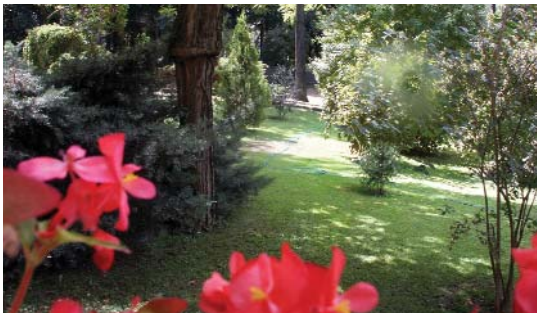
Particolare attenzione è data alla costruzione della motivazione per un profondo cambiamento dello stile di vita.

Si tende a valorizzare la tutela della salute, i rapporti con la famiglia, gli eventuali precedenti legami positivi in ambito scolastico, lavorativo, professionale, amicale, il distacco dalle sostanze psicoattive.

Gravi trasgressioni alle regole sono oggetto di confronto con il gruppo e possono anche portare alla richiesta di revoca del provvedimento al giudice competente.

Il team è composto da psicologi, psicoterapeuti e operatori sociali.

**PARTICOLARE ATTENZIONE È DATA
ALLA COSTRUZIONE DELLA MOTIVAZIONE
PER UN PROFONDO
CAMBIAMENTO DELLO STILE DI VITA**





Progetto Carcere

Villa Maraini svolge attività di prima accoglienza e orientamento all'interno degli Istituti di Pena Romani. Il contatto con gli operatori avviene su richiesta inviata per posta dagli stessi detenuti, per segnalazione delle famiglie o del personale degli Istituti di Pena. Ad una prima fase di conoscenza epistolare segue il successivo inserimento nei gruppi settimanali nei quali l'interessato è aiutato a scegliere il proprio percorso terapeutico.

Il detenuto può essere accolto in regime alternativo alla detenzione presso uno dei servizi della Fondazione o anche presso altri Enti. L'individualizzazione del trattamento, nei casi alternativi alla detenzione, è tanto più importante in quanto si tratta di persone che dovranno seguire un programma con un obbligo di giustizia, e di conseguenza l'interruzione del trattamento costituirebbe per la persona un doppio problema, sia terapeutico che di giustizia.

Le attività del Progetto Carcere sono coordinate da uno Sportello Consultoriale, che fornisce informazioni, consulenze legali, colloqui di sostegno psicologici di accoglienza e orientamento anche ai familiari.

Il Servizio svolge attività di sensibilizzazione dell'opinione pubblica su carcere e tossicodipendenza sia attraverso i mass media che con la partecipazione ad incontri e conferenze.

Il team è composto da psicologi, operatori sociali, ed educatori.



**IL DETENUTO
PUÒ ESSERE
ACCOLTO IN REGIME
ALTERNATIVO
ALLA DETENZIONE
PRESSO UNO
DEI SERVIZI
DELLA
FONDAZIONE**



Telefono in Aiuto

È un servizio che racchiude in sé vari livelli di intervento a differenti soglie di accesso. Il team è composto da medici, psicologi ed operatori sociali.



a bassa soglia

consultoriale telefonico, effettua anche colloqui in sede per informazioni su droga e Aids, orientamento, sostegno ed accoglienza.



a media soglia

specialistico, prende in carico l'utente e lo inserisce in una fase terapeutica;



ad alta soglia

programma psicoterapeutico specifico di tipo ambulatoriale per soggetti eroinomani.

Dura tre anni e prevede, oltre al supporto settimanale psicoterapico, individuale e di gruppo la somministrazione orale di naltrexone, farmaco antagonista dell'eroina che non induce dipendenza e non presenta caratteristiche stupefacenti.

La persona "sotto" naltrexone se prende l'eroina non ne sente gli effetti. Questo particolare protocollo, ambulatoriale, è molto indicato per i soggetti ben inseriti nel contesto sociale e lavorativo, che siano fortemente motivati a non riassumere oppiacei. "Protetti" dal farmaco hanno il tempo di affrontare e risolvere la dipendenza da sostanze, continuando a vivere nel proprio ambiente di vita.



Programma psicoterapeutico "Spazzaneve" per cocainomani.

Percorso psicoterapeutico per soggetti assuntori di cocaina o sostanze eccitanti. È strutturato in maniera analoga a quello per soggetti dipendenti da oppiacei, fatta eccezione per la mancata somministrazione del farmaco antagonista, non esistendo una molecola simile per la cocaina.



PROGRAMMA SPAZZANEVE
Intervento a favore di soggetti assuntori



**UN SERVIZIO CHE
RACCHIUDE IN SE
VARI LIVELLI
DI INTERVENTO
A DIFFERENTI SOGLIE
DI ACCESSO**



Famiglie e Partner

Se i ragazzi si impegnano a modificare il proprio stile di vita per recuperare anche i loro familiari devono essere aiutati e coinvolti nel processo terapeutico. Che fare? Come comportarsi? A chi rivolgersi? Questo servizio vuole aiutare a dare una risposta a tali interrogativi anche ai congiunti di quei tossicomani che non hanno deciso di smettere di drogarsi.

Si offre il sostegno mediante: colloqui individuali e di gruppo, terapia familiare, gruppi di auto-aiuto, informazioni su strutture e Comunità di recupero, attività di reinserimento degli ex-tossicomani mediante corsi professionali e scolastici.

**IL TEAM È COMPOSTO
DA PSICOLOGI E DA PSICOTERAPEUTI**





Ambulatorio Medico

L' Ambulatorio è aperto a chiunque vi si rivolga, senza alcuna distinzione o preclusione, 24 ore su 24 e offre una prima risposta prevalentemente farmacologica con agonisti (metadone) e sintomatici. L'ambulatorio attua una presa in carico sanitaria con inquadramento clinico del paziente, valutazione dello stato generale internistico ed infettivologico, eventuale prescrizione per analisi ematochimiche che vengono effettuate gratuitamente nello stesso presidio.

Il comportamento di abuso crea alterazioni nell'equilibrio psico-fisico.

La persona che cerca di distaccarsi dalle sostanze può dover affrontare periodi di forte depressione.

Come intervenire?

Per questo la FVM ha costituito uno specifico servizio di consulenza psichiatrico.

Specificata attenzione viene posta nella diagnosi delle malattie a trasmissione ematica e/o sessuale, in particolare dell'infezione da HIV con la possibilità di eseguire il test relativo, e nel successivo monitoraggio per valutare lo stato immunitario del paziente.

Supporto indispensabile per tutti i servizi della Fondazione Villa Maraini.



**RAPPRESENTA
IL SUPPORTO
INDISPENSABILE
PER TUTTI I SERVIZI
DELLA FONDAZIONE
VILLA MARAINI**





Ambulatorio Medico Unità H.I.V. e Alcolologica

Unità H.I.V.

È innanzi tutto uno spazio amicale ed informale dove le persone possono parlare di un argomento così sensibile.


In particolare svolge attività di: informazione e consulenza telefonica su HIV/Aids e malattie sessualmente trasmesse;

- consulenza pre e post test;
- consulenza infettivologica con intervento sanitario ambulatoriale, ed analisi sierologiche (test anti-HIV, sottopopolazione linfocitaria, viremia etc.);
- colloqui psicologici di sostegno a persone HIV positive e ai loro partner e familiari;
- attività esterne di informazione e prevenzione in scuole, centri sociali, centri di aggregazione e tutte le strutture che ne fanno richiesta;
- realizzazione di progetti di ricerca e prevenzione.

Il team è composto da medici e psicologi.

Unità Alcolologica

Molti sono coloro che distaccandosi dalle droghe cercano una sostituzione in altre sostanze, e l'alcool svolge in questo un ruolo primario: Villa Maraini si è sempre occupata dei problemi di alcool presentati da queste persone.



**UNO SPAZIO
AMICALE
ED INFORMALE
DOVE LE PERSONE
POSSONO PARLARE
DI UN ARGOMENTO
COSÌ SENSIBILE**



Centro Attività Formative

Il Centro organizza convegni, seminari, corsi di formazione e di informazione anche presso aziende e luoghi di lavoro, con l'impegno dei più qualificati esperti italiani sulle tossicodipendenze.

I corsi vengono modulati per specifiche categorie professionali (ad es. medici, psicologi, farmacisti, infermieri, forze dell'ordine, etc.) e non (operatori ex tossicodipendenti, Volontari della CRI, operatori di strada, etc.).

Sono stati attivati corsi riconosciuti dal Ministero della Salute per la formazione permanente delle figure professionali (ECM).



▼▼
Dal 2004, è Centro di Riferimento per la Riduzione del Danno del Movimento Internazionale della Croce Rossa.

Effettua corsi per delegati delle Società Nazionali della Croce Rossa e della Mezza Luna con fondi della Croce Rossa Italiana organizzati insieme alla Federazione Internazionale delle Società di Croce Rossa e della Mezza Luna ed al Network ERNA (European Red Cross Red Crescent Network on HIV/AIDS and TB).





Consultorio Telematico

Il servizio risponde all'indirizzo e-mail: consultorio@villamaraini.it all'interno del sito WEB www.villamaraini.it



Vengono date informazioni scientifiche e bibliografiche sulle sostanze psicoattive, con un'attenzione particolare alle nuove droghe, sull'alcol; sugli effetti ed i rischi fisici e psichici che comporta il loro utilizzo; sulle opportunità esistenti per affrontare e risolvere i problemi che possono creare.

Valore aggiunto del servizio è dato dalla possibilità di essere un mezzo moderno facilmente raggiungibile dai giovani ed in grado di offrire consigli ed aiuti in forma completamente anonima.

Il Consultorio fornisce informazioni sui servizi presenti nella Fondazione Villa Maraini, delle loro finalità, modalità di accesso e prestazioni erogate.



www.villamaraini.it
consultorio@villamaraini.it



Servizi Autonomi

La Cooperativa Sociale S.r.l. Villa Maraini, è una struttura autonoma nata nel 1980 per fornire opportunità di formazione e lavoro a persone tossicodipendenti in via di recupero, trasformatasi poi in cooperativa sociale di produzione e lavoro nel giugno del 1997.

Per mezzo della Legge 381/91, ha ottenuto commesse di lavoro con Enti di diritto pubblico, in deroga alla disciplina degli appalti.

Il suo scopo, non a fini di lucro, è il reinserimento lavorativo e sociale di soggetti tossicodipendenti, anche condannati a misure alternative alla detenzione. È un ulteriore elemento di continuità del percorso terapeutico e riabilitativo organizzato dal complesso delle strutture terapeutiche della "Fondazione Villa Maraini".

La Cooperativa ha sviluppato diversi settori di lavoro ed attualmente gestisce attività di tipografia, manutenzione di parchi e spazi verdi, formazione professionale nel settore informatico e in quello del giardinaggio.

Inoltre, in convenzione con la Fondazione Villa Maraini, gestisce la mensa, fornendo oltre 300 pasti al giorno.



Villa Maraini
COOPERATIVA SOCIALE ONLUS





Cosa ci tiene insieme?

Particolare attenzione è posta in Fondazione al favorire una aperta comunicazione fra tutte le sue componenti, operatori ed ospiti, e a tutti i livelli, servizi e coordinamento. All'interno di ogni servizio tutti gli operatori usufruiscono di attività di supervisione degli aspetti emotivi e delle dinamiche periodicamente e con uno psicologo esterno. Ogni quindici giorni il Direttore riunisce la Giunta esecutiva composta da tutti i responsabili dei servizi.

La Valutazione

Ogni servizio rientra in un programma di valutazione ed analisi dei risultati con sistematica raccolta dei dati degli interventi effettuati ed invio delle schede specifiche all'ASP della Regione Lazio.

Annualmente la Fondazione attua un sistema di valutazione degli interventi e la loro programmazione con la comunicazione attraverso pubblicazioni editoriali ed attraverso il sito internet (compreso l'ultimo bilancio consuntivo).



Telefoni dei Servizi

Unità di Strada

I Camper rispondono ai numeri: 339.49.77.620 Stazione Centrale 334/83.50.857 Tor Bella Monaca Coordinamento Unità di Strada e Progetti 06/65.75.30.310

Unità di Emergenza

Tutti i giorni 24/24
06/55.87.777 – 06/65.75.30.55

Centro Crisi Notturno

Il servizio è aperto dalle 21.00 alle 9.00 e risponde al telefono anche di giorno, allo 06/65.74.11.88

Centro di Pronto Accoglienza Diurno

Il centro è aperto tutti i giorni feriali dalle 9.00 alle 21.00 e risponde allo 06/65.75.30.56

Centro di Orientamento Diurno

Aperto dal lunedì al venerdì dalle 9.00 alle 19.00.
Sabato dalle 9.00 alle 15.00
06/65.75.30.53

Comunità Terapeutica Semiresidenziale

La C.T. Diurna è aperta tutti i giorni feriali dalle ore 9.00 alle 20.00, il sabato fino alle 15.00
Risponde allo 06/65.75.30.57

Centro Alternativo alla Detenzione

Il Centro è sempre aperto tutti i giorni dell'anno, compresi i festivi, 24/24.
Risponde allo 06/65.75.30.54

Telefono in Aiuto

Servizio Famiglie e Partner

Risponde allo 06/65.74.11.88, ed è operativo tutti i giorni feriali dalle 9.00 alle 21.00

Progetto Carcere

Aperto dalle 9.00 alle 20.00 dal lunedì al venerdì.
Risponde allo 06/65.75.30.210

Ambulatorio Medico – Unità H.I.V.

Operativo 24/24
06/65.75.30.203 -204-209
Fax 06/65.75.30.202

Centro Attività Formative

Il Servizio è aperto dal lunedì al venerdì, e risponde allo 06/65.75.30.208

Consultorio Telematico

www.villamaraini.it
consultorio@villamaraini.it
06/65.75.30.212

Cooperativa Sociale Villa Maraini

Dal lunedì al venerdì, dalle 9.00 alle 17.00 e risponde ai numeri 06/65.79.52.87 e 06/65.75.91.54

Segreteria – Direzione Ufficio Stampa

Dal lunedì al venerdì dalle 9.00 alle 18.00 – 06/65.75.30.58
Fax 06/65.75.30.302

Amministrazione

Dal lunedì al venerdì dalle 9.00 alle 17.30
06/65.75.30.313

Web Page: www.villamaraini.it
E-Mail: fondazione@villamaraini.it



1976-2006
Villa Maraini
30 Anni dopo

Fondazione Villa Maraini o.n.l.u.s.
Via Bernardino Ramazzini, 31 – 00151 - Roma
(all'interno della "Città della Croce Rossa")

Direzione – Segreteria
Ufficio Stampa – Amministrazione
06/65.75.30.58 – Fax 06/65.75.30.302

Web Page: www.villamaraini.it
E Mail: fondazione@villamaraini.it



FONDAZIONE VILLA MARAINI
o.n.l.u.s.

